

# DFM POLSKA

STALOWE DRZWI  
**DFM DS 00**



**DOKUMENTACJA TECHNICZNO-RUCHOWA**

**SPIS TREŚCI**

<b>1. PRZEDMIOT DOKUMENTACJI</b> .....	2
<b>2. OZNACZENIE WYROBU</b> .....	2
<b>3. PRZEPISY BHP</b> .....	2
<b>4. INSTRUKCJA MONTAŻU</b> .....	2
<b>4.1. CZYNNOCI PRZYGOTOWAWCZE</b>	2
<b>4.2. MONTAŻ DRZWI</b> .....	2
<b>4.3. MONTAŻ USZCZELEK</b> .....	3
<b>4.4. MONTAŻ OKUĆ</b> .....	3
<b>4.5. MONTAŻ SAMOZAMYKACZY</b> .....	3
<b>4.6. KONTROLA MONTAŻU</b> .....	3
<b>5. KONSERWACJA, PRZEGLĄDY TECHNICZNE</b> .....	3
<b>6. WARUNKI GWARANCJI</b> .....	4
<b>7. RYSUNKI DRZWI</b> .....	5

**1. PRZEDMIOT DOKUMENTACJI**

Przedmiotem dokumentacji są drzwi stalowe wykonane w oparciu o normę wyrobu „EN 14351-2:2018-12 Okna i drzwi. Norma wyrobu, właściwości eksploatacyjne. Część 2: Drzwi wewnętrzne”

Drzwi **DFM DS 00** przeznaczone są do stosowania w obiektach budownictwa mieszkaniowego, użyteczności publicznej i przemysłowych. Wbudowanie drzwi powinno odbywać się na podstawie projektu technicznego opracowanego dla określonego obiektu, z uwzględnieniem obowiązujących norm i przepisów techniczno-budowlanych, w szczególności rozporządzenia Ministra Infrastruktury z dnia 12 kwietnia 2002 r. w sprawie warunków technicznych, jakim powinny odpowiadać budynki i ich usytuowanie (tekst jednolity: Dz. U. z 2015 r., poz. 1422)

**2. OZNACZENIE WYROBU**

Drzwi oznakowane są przez producenta za pomocą tabliczek znamionowych zawierających poniższe informacje:

- nazwa producenta,
- nazwa wyrobu,
- numer Krajowej Deklaracji Właściwości Użytkowych,

- rok produkcji.

**3. PRZEPISY BHP**

Podczas montażu, użytkowania oraz naprawy drzwi należy bezwzględnie przestrzegać ogólnie obowiązujących przepisów bezpieczeństwa pracy ze szczególnym uwzględnieniem przepisów dotyczących wykonywania robót ślusarskich i budowlanych.

**4. INSTRUKCJA MONTAŻU****4.1. CZYNNOCI PRZYGOTOWAWCZE**

Przed przystąpieniem do montażu należy zweryfikować zgodność dostarczonych wyrobów z zamówieniem/projektem. W tym celu należy sprawdzić wymiary drzwi, ich kierunek otwierania.

**4.2. MONTAŻ DRZWI**

Montaż drzwi należy przeprowadzić na wykończonych warstwach posadzki z zachowaniem odpowiedniej szczeliny pod skrzydłem. W przypadku ścian tynkowanych ościeżnice należy montować na tynk.

Bezpośrednio przed przystąpieniem do montażu należy usunąć próg transportowy zamocowany na spodzie ościeżnicy.

Montaż drzwi rozpocząć od ustawienia ościeżnicy w otworze. Po jej prowizorycznym zamontowaniu sprawdzić pionowość słupków. Jeżeli ościeżnica została ustawiona prawidłowo należy ją zakotwić stosując wyłącznie kotwy stalowe rozporowe lub samowiercące (niedopuszczalne jest stosowanie kołków z otuliną plastikową).

Mocowanie zawiasu przeprowadzić za pomocą 1 kotwy poprzez 1 z 3 dostępnych otworów montażowych. Rozstaw otworów wynosi 41mm i niezależnie od wybranego otworu montaż uznaje się za prawidłowy.

Sposoby kotwienia pokazano na **Rys 6.** i **Rys 7.**

Aby zapewnić odpowiednią sztywność w trakcie użytkowania ościeżnicę i szczeliny montażowe zaleca się dokładnie wypełnić (w zależności od rodzaju konstrukcji mocującej oraz typu zastosowanej ościeżnicy):

- zaprawą cementowo – wapienną,
- zaprawą cementową,
- zaprawą gipsową lub klejem gipsowym,
- płytami gipsowo-kartonowymi typu F, DF lub typu A,

- skalną wełną mineralną
  - pianką poliuretanową.
- Warianty wypełnienia oraz uszczelniania ościeżnic i szcelin montażowych pomiędzy ościeżnicą a konstrukcją mocującą przedstawiono na **Rys 6.** i **Rys 7.**

Po zakończonym montażu usunąć folię zabezpieczającą ze skrzydła.

#### 4.3. MONTAŻ USZCZELEK

Drzwi wyposażone są w następujące uszczelki:

- uszczelka obwiedniowa umieszczona po obwodzie ościeżnicy (w stojakach pionowych i nadprożu) w specjalnie wyprofilowanym rowku,
- uszczelka EPDM o przekroju 40 x 2 mm (wzdłuż stojaka zamkowego na wysokości blachy zaczepowej zamka przekrój uszczelki pęczniejącej jest zredukowany i wynosi 20 x 2 mm), umieszczona (po obwodzie) wzdłuż stojaków i nadproża ościeżnicy

Rożmieszczenie uszczelek pokazano na **Rys.1.1** i **Rys 2.1.**

#### 4.4. MONTAŻ OKUC

Montaż okuc przeprowadzić zgodnie z **Rys 4.**

#### 4.5. MONTAŻ SAMOZAMYKACZY

Montaż samozamykaczy należy wykonać zgodnie z wytycznymi producenta znajdującymi się w instrukcji obsługi danego urządzenia.

#### 4.6. MONTAŻ ODBOJNIKÓW

Odbojniki podłogowe należy montować w odległości od zawiasów nie mniejszej niż 2/3 szerokości skrzydła. Sposób zamocowania odbojnika podłogowego pokazano na rysunku 8.

#### 4.7. KONTROLA MONTAŻU

Po zakończonym montażu należy przeprowadzić kontrolę wykonanych prac, która powinna obejmować sprawdzenie:

- prawidłowości osadzenia ościeżnicy,
- prawidłowości wypełnienia szcelin,
- prawidłowości działania zamka,

- prawidłowości działania wyposażenia (samozamykaczy, kontroli dostępu, uszczelek opadających).

#### 5. KONSERWACJA, PRZEGLĄDY TECHNICZNE

Aby zapewnić prawidłowe funkcjonowanie drzwi oraz zachować prawa wynikające z gwarancji zgodnie z Rozporządzeniem Ministra Spraw Wewnętrznych i Administracji z dnia 7 czerwca 2010 r., (Dziennik Ustaw nr 109, §3.1) należy poddawać drzwi okresowym przeglądom serwisowym i wykonywać czynności konserwacyjne przynajmniej raz na 12 miesięcy. W przypadku drzwi intensywnie eksploatowanych zaleca się przeglądy i regulacje co 6 miesięcy.

Przeгляд serwisowy obejmuje:

- ogólne oględziny zewnętrzne,
- kontrola powłoki malarskiej,
- sprawdzenie osadzenia ościeżnicy,
- sprawdzenie stanu uszczelek w ościeżnicy
- kontrola stanu przeszklenia,
- sprawdzenie szczeliny pomiędzy skrzydłem a posadzką,
- sprawdzenie działania drzwi, w tym siły potrzebnej do otwarcia oraz zamknięcia drzwi,
- kontrola mocowania oraz pracy zamków, okuc, elektrozaczepów, samozamykaczy, zwór magnetycznych, jeżeli występują,
- regulacja, smarowanie zawiasów oraz innych elementów ruchomych,
- sporządzenie protokołu przeglądu serwisowego.

Po przeglądzie należy naprawić lub wymienić części zużyte.

Zaleca się, aby przeglądy serwisowe wykonywał serwis **DFM Polska Sp. z o.o.** (kontakt - [serwis@dfm-polska.com](mailto:serwis@dfm-polska.com)) lub firmy posiadające autoryzację serwisową wydaną przez DFM Polska Sp. z o.o.

Do bieżącej konserwacji, wykonywanej przez użytkownika należy:

- czyszczenie powierzchni lakierowanej oraz uzupełnianie jej ubytków,
- czyszczenie powierzchni ze stali nierdzewnej przeznaczonymi do tego środkami,
- kontrola i ew. regulacja mocowania zamków oraz okuc,

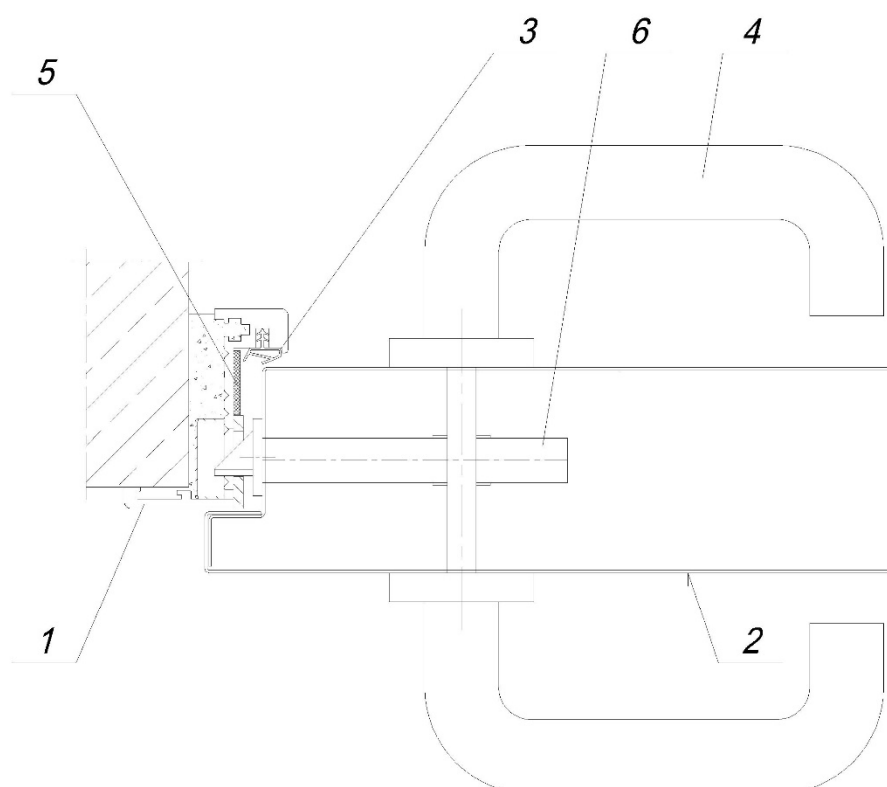
## 6. WARUNKI GWARANCJI

Warunki gwarancji zawiera **Karta Gwarancyjna**, stanowiąca oddzielny dokument, dostępny na stronie internetowej:

[www.dfm-polska.com/strefa-klienta/do-pobrania/](http://www.dfm-polska.com/strefa-klienta/do-pobrania/)

## 7. RYSUNKI DRZWI

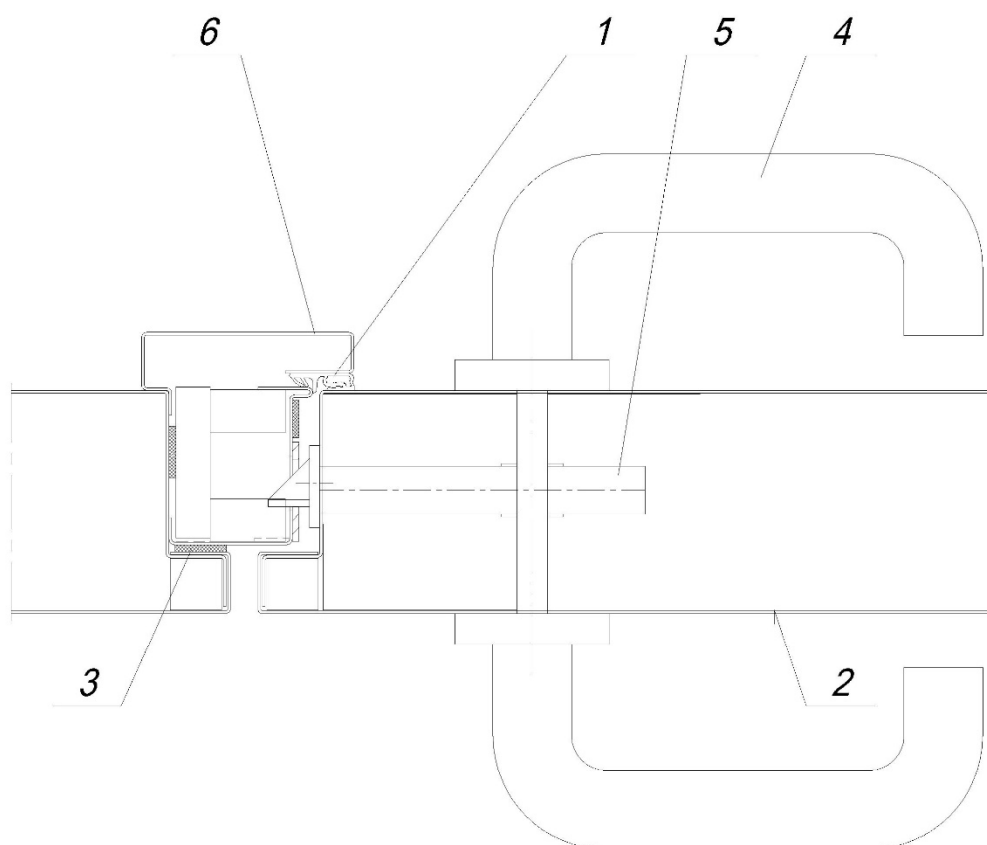
## 7.1.1 Drzwi jednoskrzydłowe



OZNACZENIE	
Nr	DETAL
1	Ościeżnica aluminiowa
2	Płaszcz skrzydła drzwiowego
3	Uszczelka obwiedniowa
4	Klamka
5	Uszczelka pęczniająca
6	Zamek

**Rys. 1.1** Drzwi stalowe, jednoskrzydłowe DFM DS 00-1

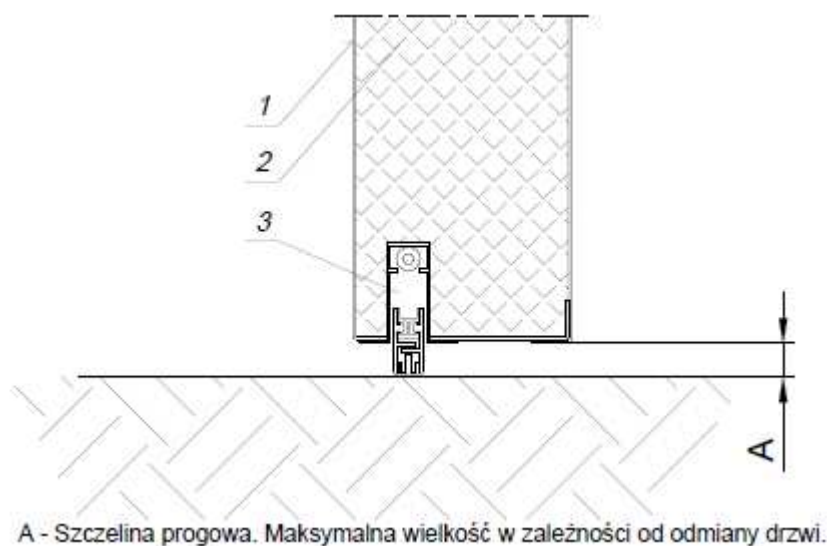
## 7.2.1 Drzwi dwuskrzydłowe



OZNACZENIE	
Nr	DETAL
1	Uszczelka obwiedniowa
2	Płaszcz skrzydła drzwiowego
3	Uszczelka pęczniająca
4	Klamka
5	Zamek
6	Belka drzwiowa

**Rys. 2.1** Drzwi stalowe, dwuskrzydłowe DFM DS 00-2

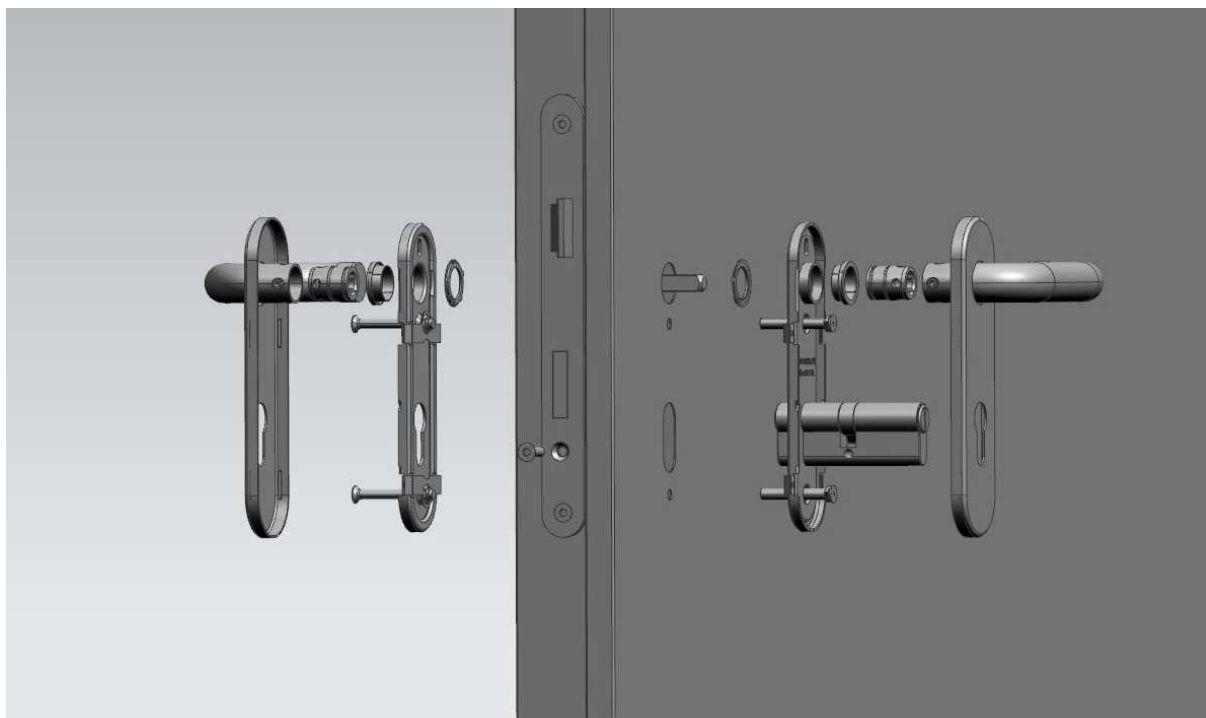
## 7.3. Listwa opadająca.



OZNACZENIE	
Nr	DETAL
1	Plaszcz skrzydła drzwiowego
2	Wypełnienie skrzydła
3	Listwa opadająca

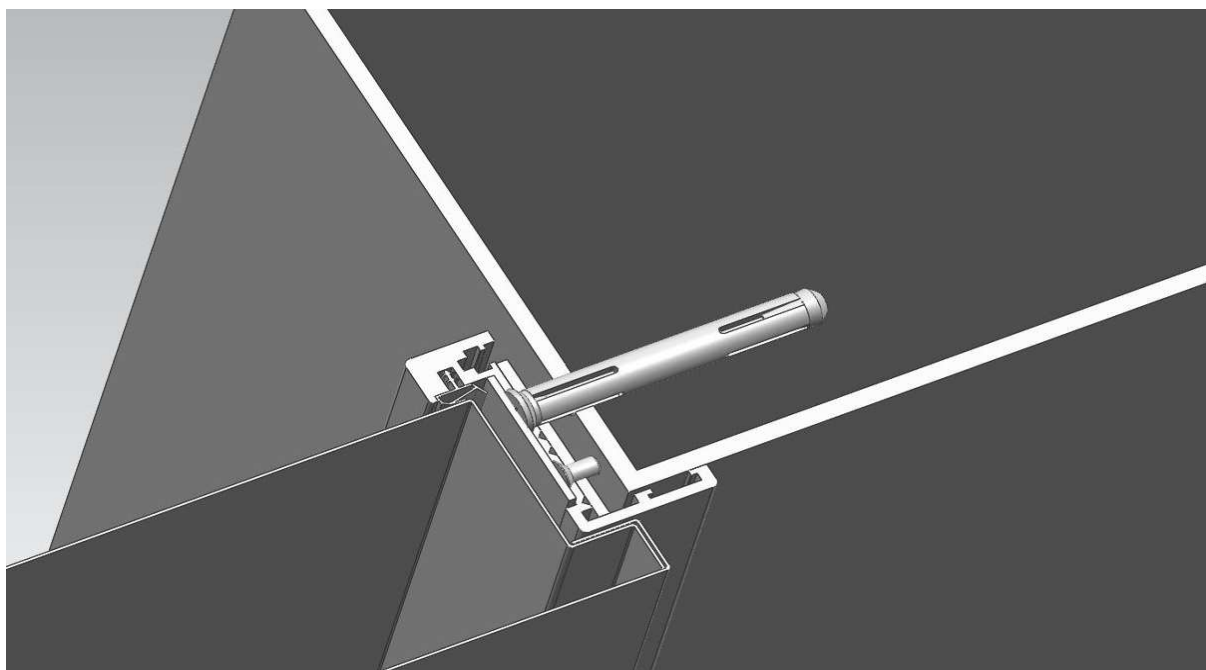
**Rys. 3** Detal listwy opadającej.

#### 7.4. Montaż okuć



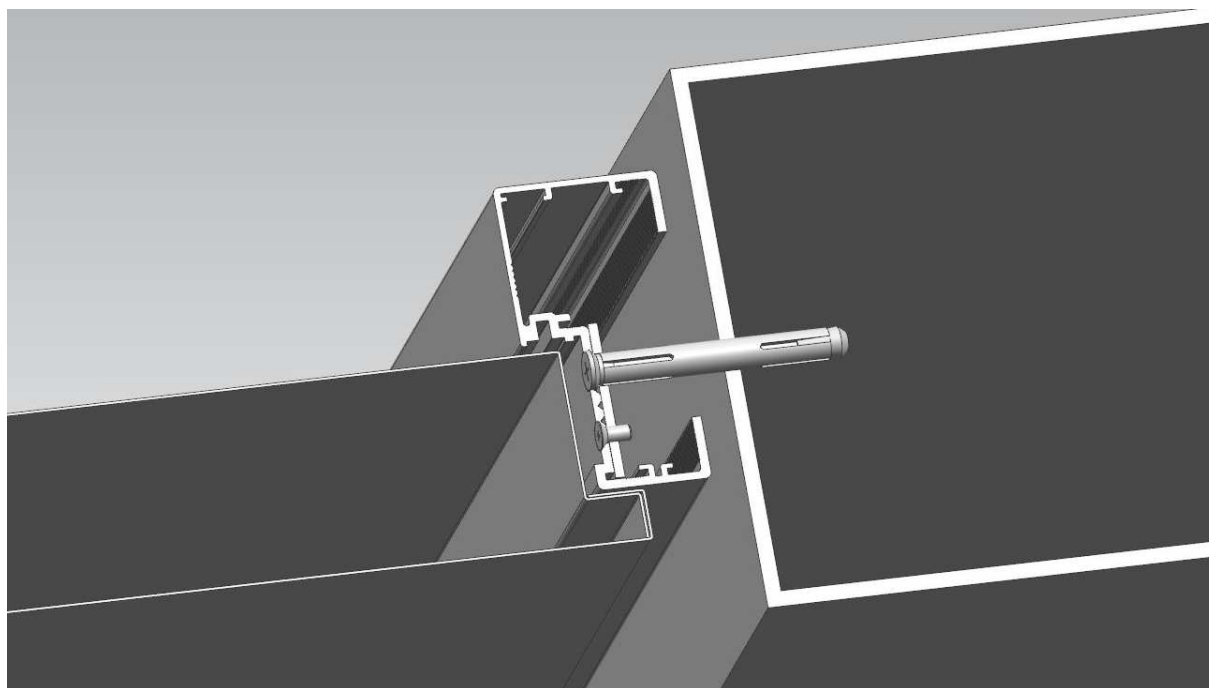
Rys. 4 Schemat montażu okuć.

#### 7.5 Rodzaje ościeżnic

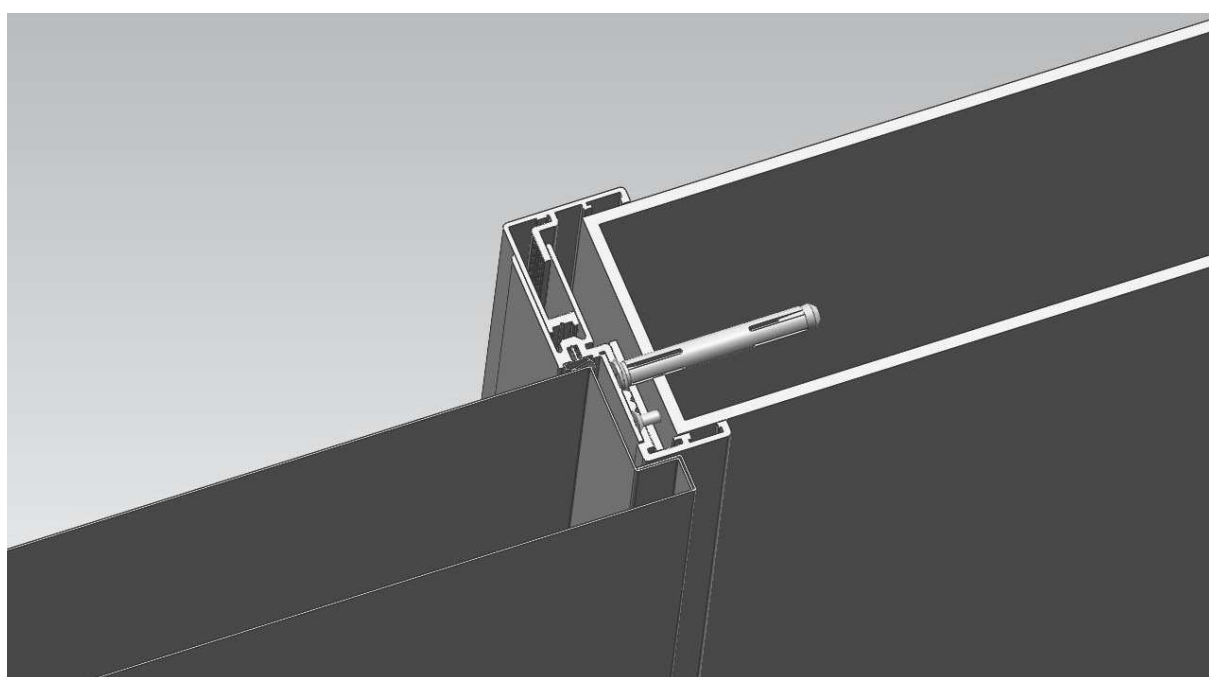


Rys. 5.1 Ościeżnica narożna



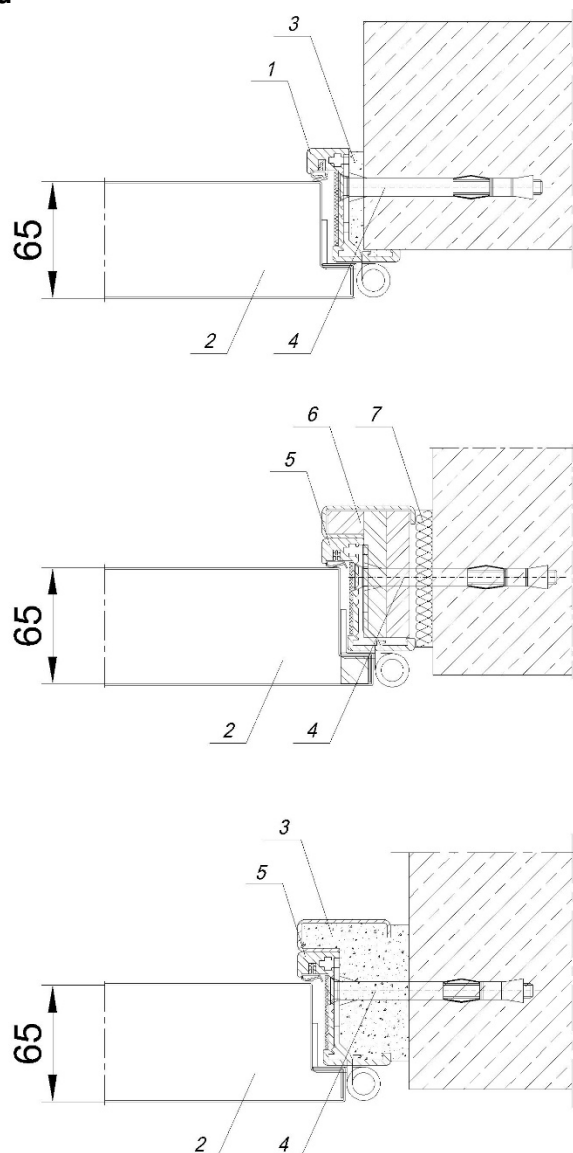


Rys. 5.2 Ościeżnica wewnętrzna



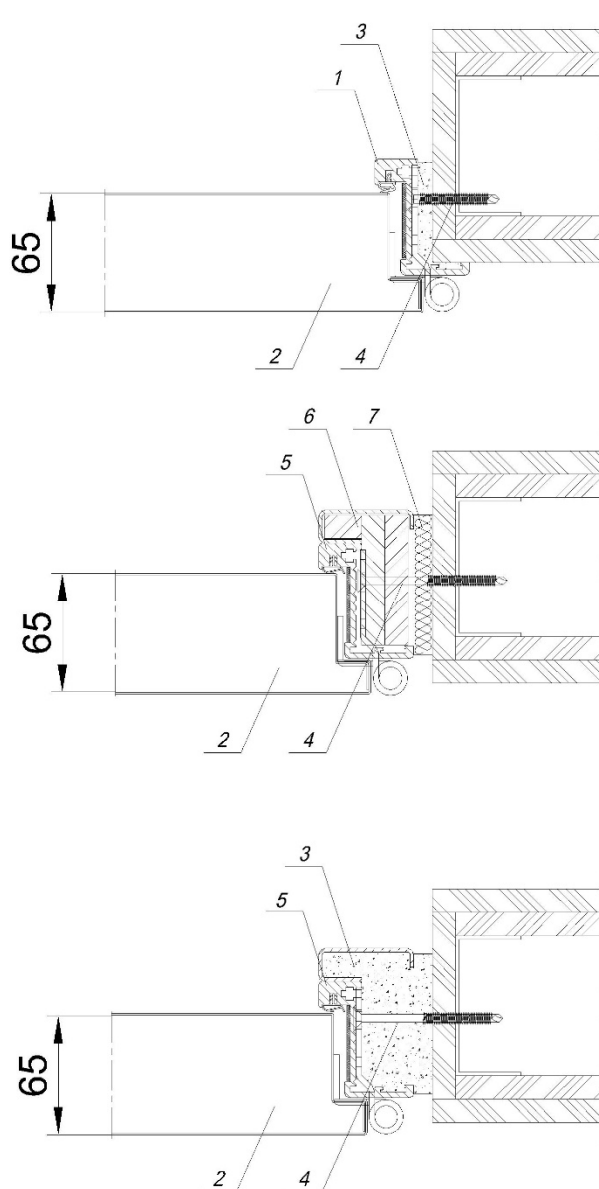
Rys. 5.3 Ościeżnica obejmująca

## 7.6. Detale montażu



OZNACZENIE	
Nr	DETAL
1	Ościeznica aluminiowa narożna
2	Skrzydło drzwiowe DFM DS
3	Zaprawa cementowo wapienna lub klej do płyt lub pianka poliuretanowa
4	Kotwa stalowa
5	Ościeznica aluminiowa wewnętrzna
6	Płyty gipsowo-kartonowe
7	Wełna mineralna

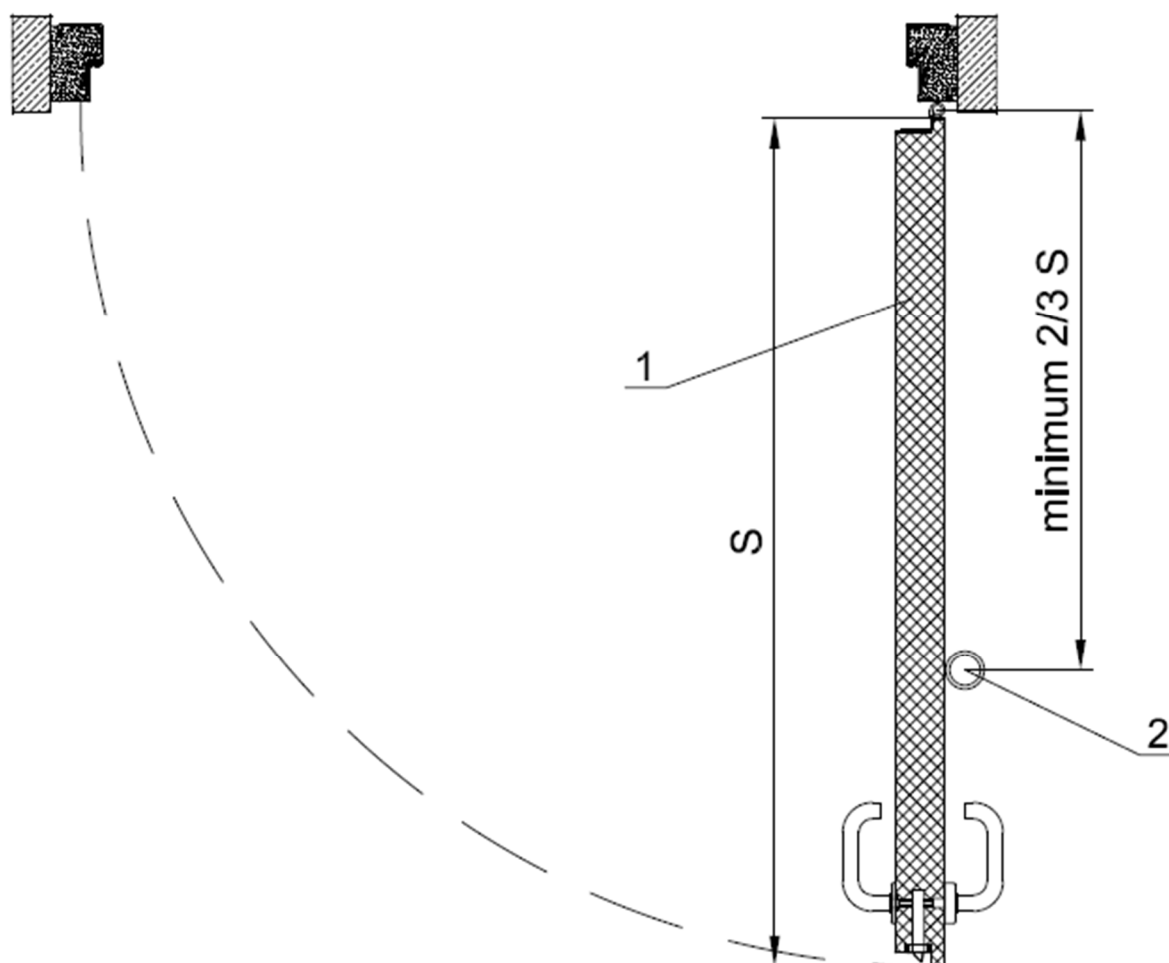
**Rys. 6** Detal montażu drzwi stalowych, jednoskrzydłowych i dwuskrzydłowych, pełnych i przeszklonych rozwieranych systemu DFM DS 00 w ścianach sztywnych



OZNACZENIE	
Nr	DETAL
1	Ościeznica aluminiowa narożna
2	Skrzydło drzwiowe DFM DS
3	Zaprawa cementowo wapienna lub klej do płyt lub pianka poliuretanowa
4	Błachowkręt
5	Ościeznica aluminiowa wewnętrzna
6	Płyty gipsowo-kartonowe
7	Wełna mineralna

**Rys. 7** Detal montażu drzwi stalowych, jednoskrzydłowych i dwuskrzydłowych, pełnych i przeszklonych rozwieranych systemu DFM DS 00 w ścianach podatnych

## 7.7. Montaż odbojnika podłogowego



OZNACZENIE	
Nr	DETAL
1	Skrzydło drzwiowe
2	Odbojnik podłogowy

Rys. 8 Detal montażu odbojnika podłogowego